

IMPRESSUM

Bildnachweis:

- Titelseite: Projektfoto Hostel Jiagahburo, August 2024, D. Kiwitt
- Die anderen Fotos sind jeweils mit Nachweis gekennzeichnet.

Spendenkonto

Mandelzweig-Projekthilfe e.V.
IBAN: DE16 2135 2240 0179 2512 10
BIC: NOLADE21HOL
Sparkasse Holstein

Derzeitige Entwicklungsprojekte in Indien:

Teegenossenschaft New Tarajuli
Projektpartner: Ev.-Luth. Kirche in Assam (ELCITHS)
Spendenzweck: Teegenossenschaft

Lettercrossing in Odisha
Projektpartner: Aashraya/Rural Welfare Institute
Spendenzweig: Lettercrossing

Girls Empowerment an Schulen in Odisha
Projektpartner: Aahshraya /Rural Welfare Institute (RWI)
Spendenzweck: Girls Empowerment

Aufforstungsprogramm in Assam
Projektpartner: Ev.-Luth. Kirche in Assam (ELCITHS)
Spendenzweck: Aufforstung

Teegästehaus in Rangapara (Assam)
Projektpartner: Ev.-Luth. Kirche in Assam (ELCITHS)
Spendenzweck: Teegaestehaus

Nähmaschinen für Frauenbildungsprojekt
Projektpartner: Centre for Development Initiatives (CDI), Guwahati
Spendenzweck: CDI

Teegarten-Hostel: Bildungsprojekt für Teearbeiterkinder
Projektpartner: Ev.-Luth. Kirche in Assam, ELCITHS
Spendenzweck: Teegartenhostel

V.i.S.d.P.
Daniel Kiwitt, Mandelzweig-Projekthilfe e.V.
kontakt@mandelzweig-projekthilfe.de



MANDELZWEIG

PROJEKTHILFE e.V.

Gemeinsam
Entwicklung fördern



Kontakt:

Mandelzweig-Projekthilfe e.V.
Rissener Str. 11
22880 Wedel
Tel.: 0176 / 415 38 615
E-Mail: kontakt@mandelzweig-
projekthilfe.de

Hauptstadt-Büro:

Mandelzweig-Projekthilfe e.V.
Elberfelder Str. 37
10555 Berlin
Tel: 0176 / 415 38 615

Jahresbericht Mandelzweig-Projekthilfe e.V. 2024

www.mandelzweig-projekthilfe.de



Gemeinsam Entwicklung fördern

Vorwort

Liebe Leser/innen,

das Jahr 2024 war für die Mandelzweig-Projekthilfe e.V. ein Jahr einiger Baustellen-Abschlüsse in Indien:

Zunächst wurde das Teegarten - Hostel in Jiaghaburo (Assam) im März fertiggestellt und erste Kinder und Jugendliche zogen zum Schuljahresstart im April in das Haus ein. Im April 2025 werden dann im Haus alle übrigen Plätze besetzt werden, sodass insgesamt 20 Kinder und Jugendliche in der Bildungseinrichtung betreut werden. Zum Start wurden erstmal fast die Hälfte der Plätze besetzt.

Fertigstellung der Sanitäranlage in Senapati

In Manipur konnte unser Projektpartner Green Foundation endlich die Sanitäranlage an der Little Angel School fertig stellen. Die Baustelle beanspruchte von unserer Seite aus viel Geduld, da es viele unvorhergesehenen Probleme gab, die aber gelöst werden konnten. Damit ist die Little Angel Schule eine der wenigen Schulen weit und breit, die sich für eine Sanitärversorgung für ihre Schüler/innen und Lehrer/innen ausgesprochen haben und damit Keime an der Schule reduziert.

Teefabrik in Jiaghaburo

Mit dem Bau der Teefabrik in Assam soll eine Teegenossenschaft gegründet werden. Das Gebäude wurde im Herbst 2024 errichtet. Die Fabrik soll einigen Dorfbewohnern eine feste Arbeitsstelle geben und Teilhabe durch die Genossenschaftsstruktur ermöglichen.

Geprägt durch Fertigstellungen von Projekten schauen wir gespannt auf das neue Jahr. Wie viel Entwicklung haben wir ermöglicht ..., diese Frage nehmen wir mit ins neue Jahr.



Ihr/Euer

Vorsitzender der Mandelzweig-Projekthilfe e.V.

INHALT DES Jahresberichts



Seiteninhalt

Seitenzahl

Vorwort	3
Projekt Teegarten - Hostel	4-5
- Bericht vom Start	
- Aussicht	
Projektabschluss Sanitation	6-7
- Bericht von der Projektreise	
- Ziele des Projekts	
Jahresbilanz	8-9
- Bilanz-Aufstellung	
Lettercrossing	10-11
- Bericht und Fotos vom Projekt in Orissa	
Antrag auf Mitgliedschaft	12-13

Projekt Teergarten-Hostel

Jiagabhuro ist ein Dorf im Norden des indischen Bundesstaates Assam. Umringt von viel Natur, einem Blick auf die vordersten Berge des Himalaya-Gebirges, das nur wenige Meilen weiter mit dem Geländewagen erreicht werden kann, und einem großen Truppenübungsgelände der Armee auf der anderen Seite des Dorfes, leben hier neben Hindus auch zahlreiche christliche Familien. Vier Kirchen hat der Ort. Auf dem Campus der Bischofskirche der Assam Evangelisch-Lutherischen Kirche wurde im April 2024 ein Bildungshostel für Kinder und Jugendliche von den Teeplantagen fertiggestellt.

Ziel des Hauses, in dem insgesamt zwanzig Mädchen und Jungen leben können, ist eine Förderung und Ausbildung von jungen Menschen, deren Familien auf den Teeplantagen unter prekären Verhältnissen leben.

Bildung ist der Schlüssel in die Zukunft

Das Leben auf den Teeplantagen ist ohne oder mit geringer Bildung bereits vorgegeben: Die Spirale des Teesklaventums setzt sich fort. Je Familie darf eine Person auf den Teeplantagen der großen Konzerne mit einem Tagesverdienst von umgerechnet etwa zwei Euro arbeiten. Mit diesem Gehalt ist meist eine ganze Familie durchzubringen. Schulgebühren können davon nicht mehr bezahlt werden.

Oft kommen dann unerwartete Kosten hinzu, die eine Familie in den Ruin treiben können: Behandlungskosten bei Erkrankungen, insbesondere Medikamente, sind bei diesem Tagesbudget für eine Familie nicht mehr zu stemmen. Somit sind viele Familien überschuldet. Sie leihen sich Geld, oft sogar mit Wurrerzinsen, und kommen immer weiter in die Spirale der Armut und Abhängigkeit. Eine erhöhte frühe Sterblichkeitsquote eines oder beider Elternteile, verbunden mit erhöhten Suiziden von Familienvätern sorgt dafür, dass

Kinder und Jugendliche immer wieder bei anderen Verwandten aufwachsen müssen oder nur noch einen Elternteil haben.

Talentförderung

In dem Bildungshostel werden Kinder aus prekären Verhältnissen aufgenommen. Hinzu kommen Jugendliche, die als Coaches dienen und bereits in der Schule gute Leistungen bringen. Sie sollen den Kindern und Jugendlichen helfen, sich in der neuen Schule einzugewöhnen. Eine pädagogische Fachkraft, eine Hausleitung und

natürlich die Köchinnen, sorgen dafür, dass sich die Bewohner/innen des Hostels in ihrem Haus wohlfühlen können. Ein Schwerpunkt ist dabei die sportliche und musikalische Förderung.

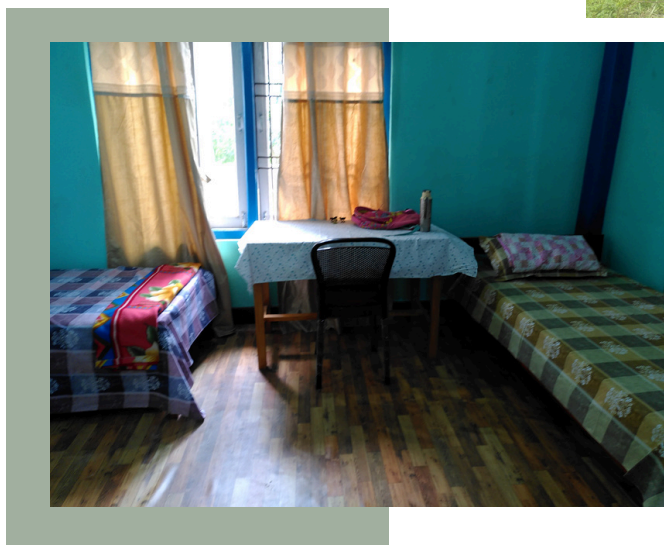
Bildungshostel

Ihre Wochenenden und die Ferien verbringen die Bewohner/innen bei ihren Familien, um den Anschluss an ihre Familien nicht zu verlieren und zugleich Erlerntes mit in die Familien zu bringen.

Da die Familien der Hostel-Bewohner/innen in der Regel nicht weit entfernt leben, ist ein gegenseitiger Besuch sehr einfach möglich.

Der Bau des Teergarten-Hostels in Jiagabhuro ist ein Projekt der Evangelisch-Lutherischen Kirche in Assam, in Zusammenarbeit mit der Mandelzweig-Projekthilfe e.V. und dem Ökumenewerk der Ev.-Luth. Kirche in Norddeutschland.

Daniel Kiwitt



Mandelzweig-Projekthilfe e.V. - August 2024



Förderung

Die Mandelzweig-Projekthilfe e.V. hat zur Erstellung des Teergarten-Hostels mit Hilfe von Fördermitteln der "Schöck-Familienstiftung", "Ein Herz für Kinder e.V." und "Stifter helfen" insgesamt 23.000 € aufgewendet. Wir danken der Unterstützung durch:



Zum Start des Hostels:

Stifter-helfen
Haus des Stiftens

Spenden-Stichwort zur
Programmdurchführung:
Bildungshostel Assam

Mandelzweig-Projekthilfe e.V.
**IBAN: DE16 21 3522 4001
7925 1210**

BIC: NOLADE21HOL
Sparkasse Holstein

Fertigstellung Sanitieranlage Little Angel School

03

Am 01. August 2024 wurden die beiden Wassertanks angeliefert und installiert. Auf diesem Bild sieht man die Klassenräume der Vorschulkinder. Sie haben den kürzesten Weg zur Sanitieranlage, die links neben ihren beiden Klassenräumen entstehen.



Mandelzweig-Projektleiter e.V. - August 2024

Zeitgleich fand ein Projektbesuch des Vereinsvorsitzenden in Manipur statt.
Foto links: Mr Himmat (Green Foundation)
Mitte. Daniel Kiwitt
Rechts. Mr. Xavier (Rektor der Little Angel Schule)



04

Im Dezember 2024 sieht die Anlage so aus. Der Boden vor dem Gebäude wurde betoniert, damit der Schlamm draußen bleibt und eine leichtere Reinigung möglich ist. Der Schlauch ermöglicht eine einfache Reinigung.
Kleine Nacharbeiten stehen noch aus. Die Anlage wird bereits seit September von den Kindern genutzt.



Fördersumme: 15.960 €

Wir danken der finanziellen Unterstützung durch die Schmitz Stiftungen und der langen Geduld, die mit diesem Projekt verbunden war.



01

Ausschnitte aus dem Bautagebau:

August 2024: Die Regenzeit lässt nach, sodass die Bauarbeiten nach einer Unterbrechung wieder vorankommen. Der Wassertank ist bereits fest installiert, der Elektriker legt Stromkabel und baut Lampen an. Die Anlage wird hell beleuchtet, sodass sie auch in der Dunkelheit von den Hostelkindern, die im Gebäude nebenan leben, gefunden werden kann.



02

Die Little Angel Schule ist eine Schule für Ureinwohnerkinder, die in den Dörfern rund um Senapati leben. Manche Kinder haben einen Schulweg von bis zu 5 km zu Fuß, jeden Tag. 138 Kinder besuchen diese Schule, die mit einer Vorschule beginnt und bis zur zehnten Klasse reicht. Ein Bildungshostel ist auch auf dem Campus vorhanden.



Aufstellung des Jahresergebnisses

alle Angaben in €



Projekt-Nr.	zweckbestimmte Mittel an Projektpartner	2023	2024
1	AELC (Teeplantage)	0	8.000
2	AECL (Aufforstung)	0	0
3	AELC (Hostel)	0,00	8.000
4	AELC (Teegästehaus)	1.907,53	1.354,91
5	Aashraya (Orissa) Girls Empowerment und Kinderrechte	3.929,00	0,00
6	Little Angel School, Manipur, Sanitäranlagen:	11.000,00	4.960
7	CDI	0,00	1.340,00
8	Lettercrossing	3.300,00	3.900,00
	Gesamt zweckbestimmte Mittel	20.136,53	27.554,91

Bestände		31.12.2023	31.12.2024
Kassenbestand		0	0
Bankbestand		30.506,45	13.635,15
Summe Bestände		30.506,45	13.635,15
Einnahmen			
Mitgliedsbeiträge:		540,00	576,00
Einnahmen aus Aktionen:		749,10	2.297,62
Verkaufserlöse:		778,06	613,42
Spenden gebunden:		8.616,55	15.381,46
Spenden ungebunden:		1.335,50	1.436,06
Summe Einnahmen		12.019,21	20.304,56

Ausgaben		2023	2024
Zuwendung an Projektpartner:		20.136,53	27.554,91
Gebühren/ Verwaltung/ Sonstiges		275,65	287,42
Sonstige Kosten		166,15	0,00
Bildungsarbeit/ Ausstellung/ Film		862,93	9.333,53
Summe Ausgaben		22.119,04	37.175,86

Lettercrossing

Deutsch-Indische Freundschaften



Hello dear friends, we are so happy to get your letter from Bhubaneswar in India!"- Das Projekt LETTERCROSSING ist eine lebendige Initiative, die seit 2019 den kulturellen und sprachlichen Austausch zwischen derzeit 14 Schulklassen in Deutschland/Österreich und Indien fördert. Durch regelmäßigen Briefaustausch über selbstgewählte Themen wie die aktuelle Lieblingsmusik, Schulfächer, landestypische Gerichte oder Feiertage entwickeln die Schülerinnen und Schüler ein Verständnis für kulturelle Gemeinsamkeiten und Unterschiede. Wenn über Saris und Trachten, die Elbphilharmonie und das Taj Mahal, Naan oder Vollkornbrot berichtet wird, weckt es die Neugier auf eine andere Kultur und macht ein fernes Land greifbarer. Gleichzeitig erfahren die Teilnehmenden, dass dort auch die selben Bands gehört und ähnliche Spiele auf dem Schulhof gespielt werden. So kann das Briefeschreiben Missverständnisse und Barrieren abbauen und kulturelle Offenheit zu fördern. Die Schülerinnen und Schüler der Jahrgänge von 6 bis 8 verbessern so ganz nebenbei ihre Englischkenntnisse und lernen die Bedeutung einer Fremdsprache kennen. Unterstützen Sie LETTERCROSSING und bauen Sie eine Brücke zwischen zwei Ländern!

Brief-Werkstatt



Das Lettercrossing-Programm fördert seit 2017 den Briefaustausch zwischen Schülerinnen und Schülern in Deutschland/ Österreich und Indien und stärkt interkulturelle Verständigung und Toleranz. In Odisha, Indien, wird das Projekt von einem Konsortium lokaler Organisationen umgesetzt, während Mandelzweig Projekthilfe e.V. die deutsche Koordination übernimmt.

Bericht:
Alexandra Martitz



Bhubaneswar - Odisha



Mandelzweig-Projekthilfe e.V. - Aashraya

2024 konnten fünf Schulpaare aktiv am Programm teilnehmen, wobei die Schülerinnen und Schüler sowie Lehrkräfte durch Workshops gezielt auf den Austausch vorbereitet wurden. Wie freuen uns dieses Jahr das Helmut Schmidt Gymnasium in Hamburg und die Kendriya Vidyalay-I Gop in Bhubaneswar als neue Schulpartner aufnehmen zu dürfen. Die Mandelzweig-Projekthilfe unterstützt außerdem die Installation von Briefkästen und die Bereitstellung von Schreibmaterialien in Indien, um den Austausch zu erleichtern. Die Rückmeldungen zeigen, dass die Teilnehmenden ihre englischen Sprachfähigkeiten verbessert und ein tieferes Verständnis der deutschen/ österreichischen bzw. indischen Kultur gewonnen haben.

Augenkontrollen an Schulen / Brillen

Auch die Zusammenarbeit mit neuen Partnern, wie EinDollarBrille e.V. / Care Netram, welche Augenuntersuchungen an zwei Schulen angeboten und Brillen verteilt hat, hat das Programm im Jahr 2024 weiter gestärkt. Im nächsten Jahr findet außerdem wieder das Girl Empowerment Projekt an einigen Lettercrossing-Schulen statt, um die Bildung und das Selbstbewusstsein der Mädchen zu fördern. Das Lettercrossing-Programm bleibt ein wesentlicher Baustein zur Förderung globaler Verständigung und kultureller Vielfalt.

Antrag auf Mitgliedschaft

Mandelzweig-Projekthilfe e.V.

Senden Sie bitte das ausgefüllte und unterschriebene Formular per Post:

**An die
Mandelzweig-Projekthilfe
Referat: Verein
Rissener Str. 11**

22880 Wedel

Anrede
Name
Vorname
Straße, Hausnummer, Postfach
Postleitzahl, Ort
Telefon / Fax
E-Mail
Geburtsdatum

Beitrittserklärung

Hiermit beantrage ich die Mitgliedschaft bei der Mandelzweig Projekthilfe e.V.

Ja, ich möchte meine E-Mail-Adresse gerne in die Mitgliederliste eintragen lassen, damit ich Mitteilungen über aktuelle Diskussionen, Veranstaltungen und Projekte erhalte. Außerdem erhalte ich Zugang zum Extranet, der Mitglieder-Plattform im Internet.

Die Satzung habe ich erhalten und erkläre hiermit, dass ich die darin beschriebenen Grundsätze und Ziele uneingeschränkt unterstütze.

Ort und Datum

Unterschrift

Dauereinzugsermächtigung

Ich ermächtige die Mandelzweig Projekthilfe e.V. widerruflich, vom Verein zu entrichtende Zahlungen der Mitgliedsbeiträge entsprechend den nachfolgenden Angaben zu Lasten des angegebenen Girokontos (Inlandskonto) durch SEPA-Lastschrift einzuziehen, soweit sie auf Anmeldungen durch mich oder meines gesetzlichen Vertreters beruhen.

_____ € Mitglieds- und Förderbeitrag (mind. 36 € jährlich). Studierende können sich vom Beitrag befreien lassen.

Der Betrag soll

___ monatlich ___ quartalsweise ___ halbjährlich ___ jährlich (Zutreffendes bitte ankreuzen; ist nichts angekreuzt, gilt der jährliche Einzug) eingezogen werden.

Name und Anschrift des Kontoinhabers (falls abweichend):

Name und Ort der Bank:

IBAN:

BIC

Mir ist bekannt, dass sofern Einziehungen durch mangelnde Deckung des Kontos oder auf Veranlassung des Kontoinhabers oder eines anderen Verfügungsberechtigten nicht erfolgen (Rücklastschriften), die der Mandelzweig Projekthilfe e.V. für die Rücklastschrift entstehenden Kosten von mir zu erstatten sind.

Unterschrift des Verantwortlichen

Unterschrift des Kontoinhabers
(falls nicht identisch mit dem Verantwortlichen)

Wird von der Projekthilfe ausgefüllt:

Rissener

22880 Wedel

Telefon 0176- 41538615

Kontakt@mandelzweig-projekthilfe.de

www.mandelzweig-projekthilfe.de

BIC: GENUEF33HAN

IBAN: DE16 2135 2240 0179 2512 10